


Les associations de directions d'école de l'Ontario vous souhaitent la bienvenue au dernier webinaire de 2020 sur le trouble du spectre de l'autisme.

CATHOLIC
PRINCIPALS'
LEADERSHIP
DEVELOPMENT | ONTARIO

LEADERSHIP
EN ACTION

PRINCIPAL
ASSOCIATION
PROJECTS

- Accueillir les participants de l'ADFO, du CPCO et de l'OPC au dernier webinaire sur le soutien aux élèves ayant un trouble du spectre de l'autisme (TSA).
- Le terme « direction » utilisé seul comprend les directions d'école et les directions adjointes.



Approche collaborative : le travail d'équipe

Envisagez d'élargir votre équipe-école afin de diversifier les points de vue pour le bien des élèves ayant un TSA



Dans le premier webinaire, nous avons parlé de ce qu'est le trouble du spectre de l'autisme (TSA), de sa prévalence, des niveaux de sévérité et des approches en leadership. Dans le deuxième, nous avons présenté la NPP 140 et abordé l'inclusion des méthodes d'analyse comportementale appliquée (ACA) dans les programmes destinés aux élèves ayant un TSA.


Dans le troisième, nous nous attarderons à l'approche collaborative pour soutenir ces élèves. Pour faire de ce webinaire la meilleure expérience d'apprentissage et de participation possible, prévoyez 45 minutes et un moment pour la période de questions.

Au fil du webinaire, réfléchissez à la question suivante : Qui fait partie de votre équipe-école, et serait-il possible d'ajouter des membres afin de diversifier les points de vue pour le bien des élèves ayant un TSA?

Reconnaissance du territoire

L'ADFO, le CPCO et l'OPC reconnaissent la présence durable des peuples autochtones sur les terres où nous nous trouvons aujourd'hui. Nous remercions les gardiens passés, présents et futurs de ce territoire.

Ces terres sont des lieux de rassemblement où ont eu lieu des cérémonies ancestrales de célébration, d'initiation et de renouveau. Les associations de directions d'école sont reconnaissantes de pouvoir travailler et apprendre sur ce territoire, dans un esprit de partage.



Il faut un village pour élever un enfant.
Mais il ne suffit que d'un enfant autiste pour sensibiliser ce village.

Elaine Hall

Photo de [Rene Bernal](#), sur [Unsplash](#)

Nous connaissons tous ce proverbe africain : « Il faut un village pour élever un enfant ». Cela veut dire qu'une communauté entière doit interagir avec l'enfant pour qu'il apprenne et grandisse dans un milieu sûr et sain. Tous les villageois veillent sur l'enfant.

Sur cette diapositive, on amène le proverbe un peu plus loin en disant qu'il ne suffit que d'un enfant autiste pour sensibiliser ce village. Selon vos acquis des deux premiers webinaires, que veut dire l'auteur? Écrivez vos réponses dans la fenêtre de clavardage.

Les enfants et les jeunes souffrant d'autisme nous permettent-ils de déterminer si notre équipe travaille bien ensemble? Lorsqu'on soutient des enfants et des jeunes avec des besoins complexes, les limites de l'équipe se révèlent d'elles-mêmes. En tant que leaders scolaires, nous devons savoir comment unir l'équipe et déterminer ce dont elle a besoin pour opérer des changements positifs.

Il faut un village...

Élève

Parents/tuteur/personnes de soutien

Équipe-école

**Équipes multidisciplinaires et
interdisciplinaires**

**Partenaires communautaires –
thérapeutes, groupes confessionnels**

Frères et sœurs

Image de [Gordon Johnson](#), sur [Pixabay](#)



LEADERSHIP
EN ACTION

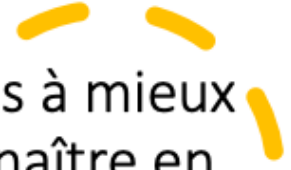
Dans ce troisième webinaire, nous commençons par réfléchir aux élèves ayant un TSA dans nos écoles. Qui fait partie du « village » et qui en est exclu? Comment, en tant que direction d'école ou direction adjointe, composez-vous avec ce village? Certains « villageois » ont-ils besoin de plus d'encouragements que les autres pour s'impliquer? Réfléchissez aux causes possibles.

Nous nous concentrerons aujourd'hui sur la formation d'équipes collaboratives qui permettront de créer un village qui soutiendra les élèves ayant un TSA dans nos écoles. Nous traiterons en particulier de la manière d'améliorer la représentation des élèves dans cette équipe et de travailler avec les parents, les tuteurs et les personnes de soutien.

Nous discuterons des autres groupes formant le village dans les deuxième et troisième années de cette série de webinaires.



Aidez-nous à mieux
vous connaître en
répondant à
quelques questions.





Le webinaire encourage l'adoption de pratiques de leadership, en particulier celles figurant à la colonne *Nouer des relations et développer la capacité des gens*. Il encourage aussi l'application des ressources personnelles en leadership, surtout la *capacité de résolution de problèmes* et la *connaissance de pratiques efficaces en vigueur dans l'école et dans les salles de classe ayant une incidence directe sur l'apprentissage des élèves*.

Le leadership pour soutenir le TSA

Les études relèvent trois grands thèmes pour le soutien aux élèves ayant des besoins particuliers en matière d'éducation :

- Relations
- Communications
- Modélisation

Source : Sider (2019)

LEADERSHIP EN ACTION

Outre les capacités clés du leadership du *Cadre de leadership de l'Ontario* (CLO), les études montrent que la direction d'école favorise la création d'un milieu accueillant et de soutien en classe et à l'école.

Comment les directions peuvent-elles favoriser des écoles inclusives pour les élèves ayant des besoins particuliers en matière d'éducation?

- Les relations sont la base des mesures de soutien à l'éducation de l'enfant en difficulté mises en place.
- La communication est une compétence en leadership clé que doivent posséder les directions pour soutenir adéquatement tous les élèves de l'école.
- Les directions montrent le type de comportements qu'elles attendent de l'ensemble de la communauté scolaire.

Collaboration



« Les gens sont plus heureux, plus coopératifs, plus productifs et plus susceptibles d’opérer des changements positifs à leur comportement si les personnes en situation d’autorité travaillent avec eux, plutôt que contre eux ou à leur place. »

Ted Wachtel, International Institute for Restorative Practices

Nous connaissons tous l’importance de la collaboration, car personne ne sait tout. Nous nous appuyons sur différentes perspectives et expériences pour servir les élèves ayant un TSA et leurs familles. Cette citation nous rappelle que l’important par-dessus tout, c’est de travailler avec les élèves et les familles.



Collaboration – Un travail d'équipe

T E A M

Together Everyone Achieves More
(L'union fait la force)

« Pour qu'il y ait collaboration, les participants doivent sentir que leur effort commun donnera de meilleurs résultats que ce qu'ils pourraient accomplir seul, même si ces résultats diffèrent de ce qu'ils imaginaient au départ. »

Source : Analyse comportementale appliquée en ligne, Centre Genève pour l'Autisme

Quelle est la meilleure approche pour soutenir les élèves ayant un TSA?

Discipline unique	Multidisciplinaire	Interdisciplinaire	Transdisciplinaire
Hautement spécialisé dans une discipline.	Des personnes de différentes disciplines travaillent ensemble, chacune s'appuyant sur ses connaissances disciplinaires.	Intégrer les méthodes et les connaissances de différentes disciplines, en utilisant une véritable synthèse des approches.	Créer une unité de cadres intellectuels au-delà des cadres disciplinaires.
Pas de coopération avec d'autres disciplines.	Ne se concentre pas sur la résolution de problèmes, mais requiert des avis d'experts.	Axé sur la définition et la résolution de problèmes dans une perspective disciplinaire.	Résoudre les problèmes en dépassant la perspective disciplinaire pour impliquer les praticiens, les bénéficiaires et les non-académiques.
Développement d'une nouvelle discipline détaillée.	Les membres coopèrent dans les contributions, mais n'intègrent pas leurs points de vue.	Les perspectives sont intégrées avec des niveaux de coopération renforcés.	De nouvelles connaissances sont générées par l'utilisation de concepts multi et interdisciplinaires.
	Développement de la théorie disciplinaire.	Il existe une compréhension commune des approches méthodologiques, des perspectives épistémologiques et ontologiques.	Considéré comme la plus haute forme d'intégration de tous les acteurs dans un processus participatif.

Source : Mumuni et coll. (2015)

Dans le premier webinaire, « Qu'est-ce qu'un trouble du spectre autistique (TSA)? », nous avons présenté ce tableau. Dans le second, « Mise en œuvre d'un leadership inclusif », nous avons approfondi les diverses façons de travailler ensemble pour soutenir les élèves ayant un TSA et leurs familles.

Nous avons discuté de ce qui suit :

- La meilleure approche de leadership pour soutenir les élèves ayant un TSA. Où en êtes-vous?
 - L'approche monodisciplinaire signifie qu'un professionnel doit évaluer la situation, soit par l'observation, soit par l'étude du dossier de l'élève.
 - L'approche multidisciplinaire signifie qu'une équipe étudie le cas sans réelle concertation, puisqu'elle s'appuie sur le modèle d'experts voulant qu'un intervenant formule des recommandations.
 - L'approche interdisciplinaire repose davantage sur la collaboration, et les parents et l'élève font partie de l'équipe. Avant même de déterminer les besoins, l'équipe se réunit pour établir un plan. Qui fait quoi et quand? Qui coordonnera le processus?
 - L'approche transdisciplinaire combine toutes les approches, mais fait aussi appel à des professionnels hors du système scolaire. Un bon exemple serait la télépsychiatrie, pour laquelle les intervenants du secteur de la santé, des services sociaux et de l'éducation ainsi que la famille participent à l'évaluation complète des besoins. Un groupe de défense des droits peut aussi représenter les parents.
- Si vous pouvez collaborer avec un parent dont l'enfant est autiste, vous serez capable de communiquer et de collaborer avec n'importe quel parent.
- Les directions doivent réfléchir à ces modèles lors des réunions avec l'équipe de soutien de l'école.

Il faut un village...

Élève

Parents/tuteur/personnes de soutien

Équipe-école

**Équipes multidisciplinaires ou
interdisciplinaires**

**Partenaires communautaires –
thérapeutes, groupes confessionnels**

Frères et sœurs

Image de [Gordon Johnson](#), sur [Pixabay](#)



LEADERSHIP
EN ACTION

L'élève comme partenaire – diapositive de transition

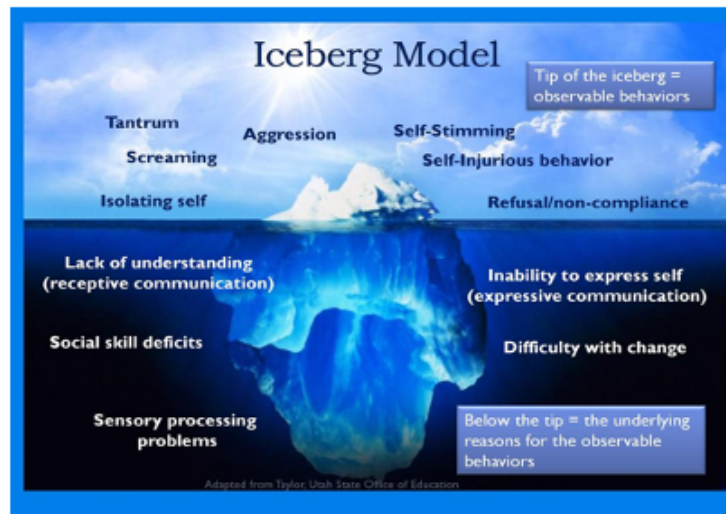
Engagement des élèves



L'engagement des élèves correspond au niveau de contrôle, d'autonomie et de pouvoir qu'ils ont en situation d'apprentissage. Cet engagement peut se manifester dans le choix du milieu d'apprentissage, de la matière, de l'approche ou du rythme.

L'élève est en tout temps au cœur des décisions. Autant que possible, la direction d'école et la direction adjointe doivent donner à l'élève des occasions d'exprimer ses besoins et de se fixer des objectifs. Pensez à vos élèves. Quand les invitez-vous à des rencontres sur le PEI ou le plan de transition ou à des réunions du CIPR? Qu'est-ce qui vous empêche de les inviter? Y a-t-il d'autres obstacles en jeu?

À garder à l'esprit



Source : <https://slideplayer.com/slide/12232059/>

Vous avez peut-être déjà vu cette image. On y voit certains comportements observables et leurs raisons d'être... ainsi que les liens entre les deux.

Voyez-vous certains comportements observables chez les élèves comme des obstacles à les inviter à participer à la fixation des objectifs? Comment pourriez-vous, de façon créative, aider les élèves à avoir voix au chapitre concernant leur propre apprentissage et leurs objectifs?

Nous voulons donner le plus d'occasions possible aux enfants et aux jeunes de s'exprimer sur leur parcours. N'oubliez pas la notion de travailler AVEC eux, et non de faire les choses À LEUR PLACE.

La voix des élèves

« Ne laissez pas vos peurs et vos idées préconçues limiter ce qu'une personne peut et ne peut pas faire. »

« L'accessibilité et l'inclusion profitent à tous. »

« Les écoles doivent reconnaître les compétences de chacun, que la personne soit handicapée ou non. »

« Parlez-moi directement plutôt que de vous adresser à mon entourage. »

« Donner le pouvoir aux enfants. »

« N'entravez pas les efforts individuels. »

Même si ces commentaires proviennent d'élèves handicapés du London District Catholic School Board, le comité croit qu'ils sont représentatifs de ce que pensent les élèves de toute la province.

Il faut un village...

Élève

Parents/tuteur/personnes de soutien

Équipe-école

Équipes multidisciplinaires ou
interdisciplinaires

Partenaires communautaires –
thérapeutes, groupes confessionnels

Frères et sœurs



Image de [Gordon Johnson](#), sur [Pixabay](#)

LEADERSHIP
EN ACTION

Les parents comme partenaires – diapositive de transition

La perspective des parents

« Les parents n'ont pas choisi cela. »

« N'impliquez pas les parents dans les problèmes de l'école. »

« C'est notre normalité. »

« C'est une question de temps et de priorités. »

« La représentation est difficile et exténuante. »

Même si ces citations proviennent de parents mentors du Centre pour enfants de Thames Valley, le comité croit qu'elles sont représentatives de ce que pensent les parents de toute la province.



Les parents comme partenaires

Source : Acorn House International

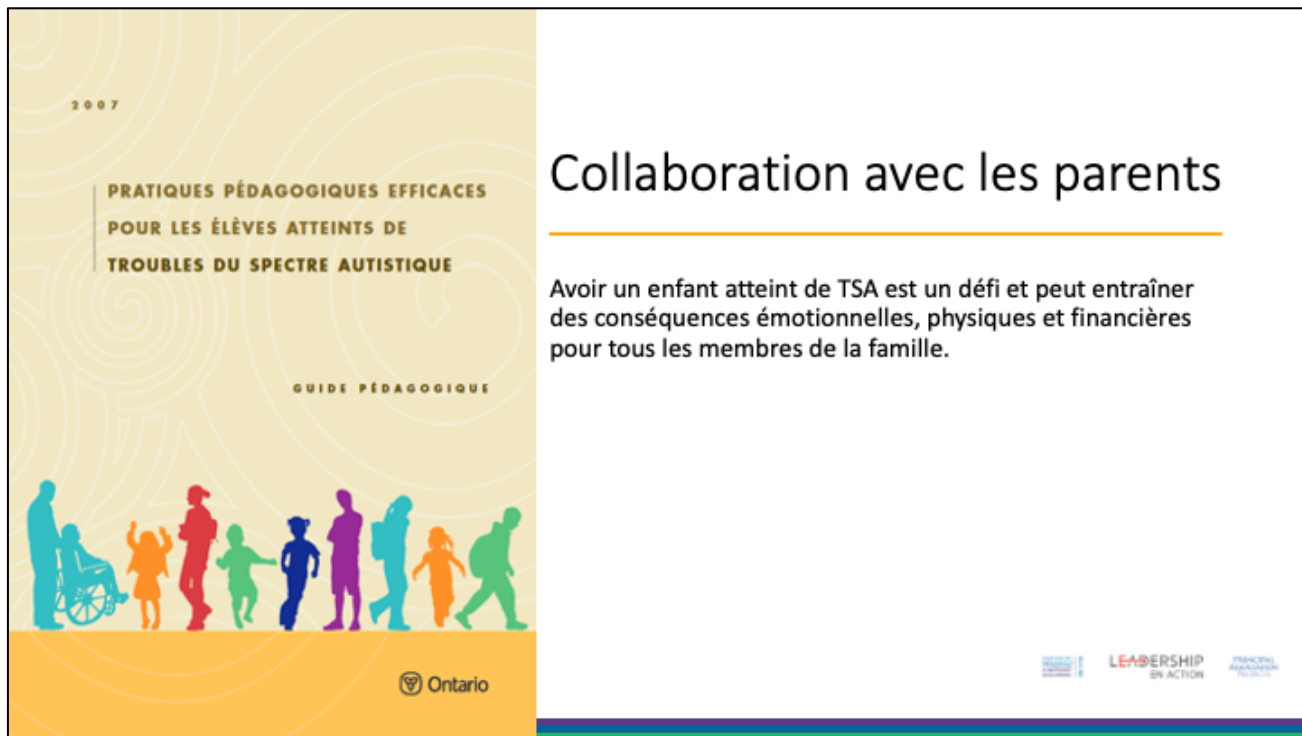


Nous nous concentrons encore sur la notion de travailler AVEC les élèves et leurs parents, et non à leur place. Comment créons-nous un milieu accueillant et sûr pour que les parents puissent participer à la planification scolaire de leur enfant?



Il peut être difficile de travailler avec des parents qui vivent constamment avec un stress élevé.

On encourage les directions d'école et les directions adjointes à présumer que les parents se présentent sous leur meilleur jour. Comment pouvons-nous créer un milieu de soutien pour aider les parents à réduire leur stress au moment de collaborer avec eux?

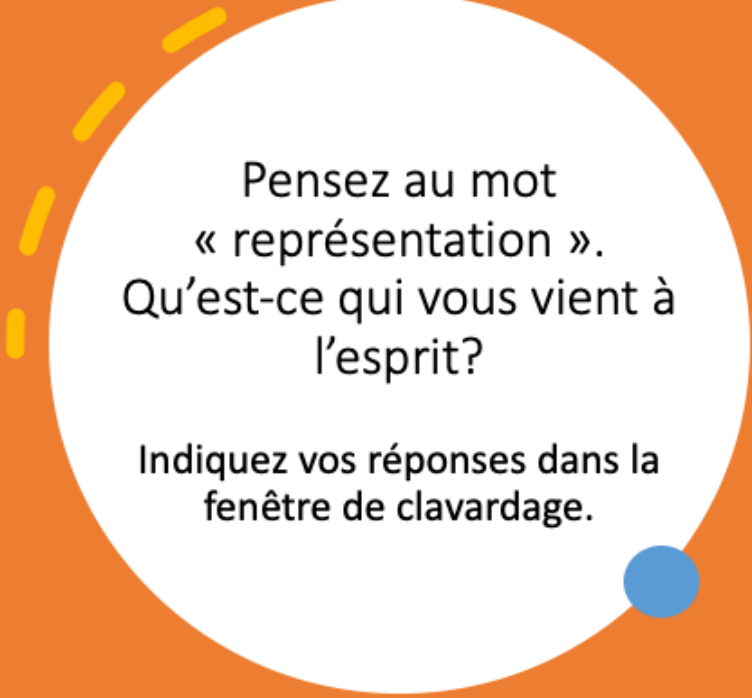


Il est important de se rappeler que beaucoup de parents suivent leur propre voie vers l'acceptation du diagnostic et de ses répercussions importantes sur leur vie et celle de leur enfant. Avoir un enfant atteint de TSA est un défi et peut entraîner des conséquences émotionnelles, physiques et financières pour tous les membres de la famille (Higgins, Bailey et Pearce, 2005). Les répercussions sur les familles peuvent varier considérablement selon les situations. Certaines familles sont capables de composer avec ces facteurs de stress supplémentaires, tandis que pour d'autres, cela peut être plus ardu.

Évitez de faire des suppositions à partir de ce que vous voyez : vous ne savez pas où sont rendus les parents dans leur cheminement. Cherchez à comprendre les comportements; n'émettez pas de jugement.

Déchiffrez ce que le parent veut dire à travers sa colère.

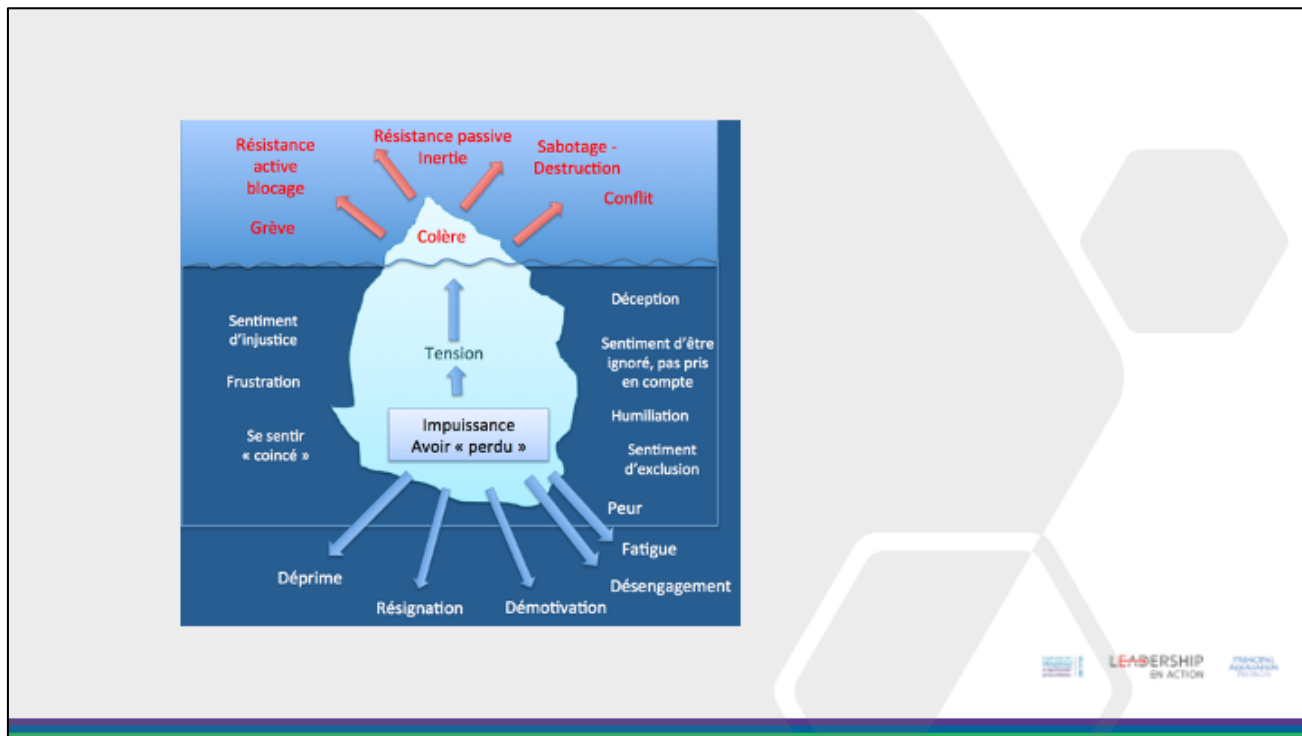
L'équité ne signifie pas que tout est pareil. Démystifiez : qu'est-ce qui est le mieux pour l'enfant en ce moment?



Pensez au mot
« représentation ».
Qu'est-ce qui vous vient à
l'esprit?

Indiquez vos réponses dans la
fenêtre de clavardage.

Utilisez les réponses à la question pour faire le lien avec la prochaine diapositive, afin de changer les perceptions sur la représentation. Démontrez qu'il s'agit d'une attitude positive des parents envers leur enfant.



Les parents montrent toujours le meilleur d'eux-mêmes. Notre rôle, en tant que leaders scolaires, est de voir au-delà de la colère et des autres émotions qui se manifestent pour comprendre la perspective du parent. En tant que directions d'école et directions adjointes, nous devons aider les membres du personnel à aller, eux aussi, au-delà des émotions. C'est à nous qu'il revient d'établir une relation avec les parents et de collaborer avec eux.

Pour voir au-delà des émotions, les directions d'école et directions adjointes doivent utiliser leurs ressources personnelles en leadership (décrites dans le *Cadre de leadership de l'Ontario*).



Source : [Boston Globe](#)

La perspective des parents

« Travailler avec l'école, c'est comme la relation avec les beaux-parents; on ne s'est pas choisis mutuellement, mais la même personne nous est chère. »

 LEADERSHIP
IN ACTION 

Réfléchissez à cette citation.
De quelles façons vous rejoint-elle?

Nous travaillons ensemble pour le bien de l'enfant ou de l'élève.

Les parents jouent un rôle primordial dans l'éducation de leur enfant. En tant que partenaires du processus, ils peuvent donner un point de vue et des renseignements qui approfondiront la compréhension que les éducatrices et éducateurs ont de l'élève. La participation des parents bonifiera la planification des programmes et contribuera à la détermination des objectifs, méthodes et stratégies de motivation pédagogiques les plus efficaces et les mieux adaptés à l'élève.

Défense vs collaboration

Comparaison des modèles de planification inclusive pour les enfants autistes

Défense

Plus de temps est consacré à la défense des droits des enfants en matière de services.
L'aide d'organismes communautaires est souvent nécessaire à des fins de représentation au CIPR ou pour le PEI.

Collaboration

Davantage centrée sur l'enfant, ce qui permet aux parents d'avoir leur mot à dire sur le placement et les services.
Les parents et l'enfant participent activement à toutes les décisions ayant trait aux services.



Les parents ne peuvent pas être à la fois des défenseurs et des collaborateurs. Le jour où ils font réellement partie d'un partenariat, c'est qu'ils font vraiment partie d'une équipe : ils n'ont donc pas à agir comme défenseurs.

Voyons-nous les parents comme des défenseurs ou des militants, ou plutôt comme des collaborateurs?

La défense n'est pas nécessairement une mauvaise chose. How it presents

Idéalement, nous voulons que les parents deviennent des collaborateurs (proactifs) plutôt que des défenseurs (réactifs).

Renvois à *Cheminer en harmonie* ou à d'autres ressources pour éviter ou résoudre les conflits.

Le personnel de l'école doit encourager les parents à défendre les droits de leur enfant de manière appropriée.

Le but de la collaboration avec les parents d'enfants ou de jeunes ayant des besoins spéciaux en matière d'éducation : les intégrer au partenariat.

Défense vs collaboration

Comparaison des modèles de planification inclusive pour les enfants autistes

Défense

Plus de temps est consacré à la défense des droits des enfants en matière de services.
L'aide d'organismes communautaires est souvent nécessaire à des fins de représentation au CIPR ou pour le PEI.

Collaboration

Davantage centrée sur l'enfant, ce qui permet aux parents d'avoir leur mot à dire sur le placement et les services.
Les parents et l'enfant participent activement à toutes les décisions ayant trait aux services.

Il est primordial pour tous les professionnels de développer une relation avec les deux parents. Trop souvent, les professionnels du Programme d'intervention en autisme ou l'école utilisent une approche d'expert, qui écarte les parents. Ceux-ci intègrent souvent différentes associations, comme Autisme Ontario, pour avoir leur mot à dire. Malheureusement, il est fréquent qu'ils ne trouvent pas de réponses à leurs questions précises; par conséquent, ils se sentent obligés d'agir comme défenseurs, ce qui PEUT les amener à s'adresser à des législateurs pour accéder aux services. Tout cela pourrait être évité si les services étaient centrés sur les parents et les enfants, car toutes les parties auraient une vision commune en ce qui a trait aux services. Par exemple, les parents doivent souvent défendre les droits de leur enfant en matière d'inclusivité, surtout lorsqu'ils ne sont pas consultés pour le placement ou le PEI. On devrait définir la collaboration lors du premier contact avec les familles. La collaboration favorise l'équité parmi tous ceux qui font partie du processus, tandis que la défense implique souvent l'expertise de quelques personnes, par exemple des spécialistes de l'autisme et de l'analyse comportementale appliquée.

Les parents connaissent leur enfant mieux que quiconque. Ils soutiennent le partenariat en donnant des renseignements sur le profil de l'enfant.

Selon le moment où vous communiquez avec les parents, sachez reconnaître les étapes de leur chagrin. C'est un cheminement; en tant que leaders, nous devons nous adapter à leur progression.

Travailler en partenariat avec les parents

Les parents peuvent fournir des renseignements précieux

Communication maison-école

Enrichir la relation parents-enfant

Envisager les effets du partage de renseignements positifs

Les parents sont en mesure de fournir des renseignements précieux sur de nombreux aspects clés qui influent sur la participation de leur enfant à l'école, par exemple :

- l'historique développemental;
- les problèmes de santé;
- les professionnels qui sont intervenus ou qui interviennent auprès de l'enfant ainsi que la nature des services offerts;
- les préférences, les aversions, les intérêts spéciaux et les sensibilités sensorielles de leur enfant;
- les facteurs de motivation et les renforçateurs positifs efficaces.

Il est important de se rappeler que la communication maison-école, pour de nombreux élèves ayant un TSA, est un moyen d'assurer un suivi pour les élèves qui ne peuvent pas le faire eux-mêmes en raison de la nature de leur handicap.

- La nature de la communication entre la maison et l'école peut avoir un effet considérable sur la qualité de la relation entre les parents et le personnel de l'école.
- Le personnel de l'école doit rencontrer les parents pour discuter des méthodes à employer pour la communication maison-école et les définir.
- La ou le titulaire de classe est responsable du contenu de la communication maison-école.

Travailler en partenariat avec les parents

Les parents peuvent fournir des renseignements précieux

Communication maison-école

Enrichir la relation parents-enfant

Envisager les effets du partage de renseignements positifs

De manière générale, les parents veulent être tenus au courant des activités auxquelles leur enfant a participé pendant la journée. Ils peuvent utiliser cette information pour engager la conversation avec leur enfant et obtenir des réactions communicatives, lorsque c'est possible.

Voici des renseignements utiles à ce processus :

- Les activités auxquelles a participé l'élève;
- Toute compétence nouvelle ou particulière démontrée par l'élève;
- La nature des jeux avec les amis et les camarades de classe;
- Les chansons et les histoires du jour;
- Les nouveaux thèmes ou domaines d'apprentissage;
- Les événements spéciaux, déplacements ou journées collation à venir.

N'oubliez pas de transmettre les bons coups le plus souvent possible : cela peut avoir des répercussions importantes sur la soirée ou de la fin de semaine de la famille.

La plupart du temps, il est inutile de signaler les manquements, les écarts de comportement et les autres incidents s'ils font partie du profil comportemental de l'enfant.

Lorsque des problèmes comportementaux importants surviennent, ils doivent être signalés aux parents. Toutefois, le cahier de communication n'est pas l'endroit pour le faire. C'est la direction qui décide comment l'information doit être transmise aux parents et, souvent, qui endosse cette importante responsabilité.



Perspectives des parents et besoin de soutien

Relation de couple et TSA

- Taux de divorce 6 % plus élevé que pour les autres couples
- 78 % des couples disent avoir divorcé après le diagnostic
- 76 % des couples disent que l'autisme n'est pas la cause principale du divorce
- 50 % des couples disent que l'autisme a contribué au divorce

Photo d'[Anh Nguyen](#), sur [Unsplash](#)

Le taux de divorce des parents d'un enfant ayant un TSA est environ 6 % plus élevé que la moyenne nationale.

- Les exigences imposées aux parents d'enfants autistes font augmenter le niveau de stress, de dépression et d'anxiété en général, ce qui nuit au fonctionnement de la famille et aux relations conjugales, en comparaison avec les parents d'enfants ayant d'autres handicaps.
- L'autisme n'est pas la cause principale des séparations.
- L'une des études à l'appui a révélé que 78 % des répondants ont dit avoir divorcé après le diagnostic de leur enfant, et 76 %, que l'autisme n'était pas la cause principale du divorce. Ce fait n'empêche cependant pas que 50 % considéraient l'autisme comme une cause de leur divorce.

On encourage les équipes-écoles à maintenir leur relation avec les deux parents, même s'ils sont séparés.



Perspectives des parents et besoin de soutien

Mères et TSA

- Les mères disent grandement souffrir de détresse psychologique, de symptômes de dépression et d'isolement social.
- 40 % des mères présentent un degré de stress parental élevé sur le plan clinique.
- 33 à 59 % des mères disent présenter des symptômes de dépression importants.

Photo d'[Anh Nguyen](#), sur [Unsplash](#)

 LEADERSHIP
IN ACTION 

- Les mères sont particulièrement à risque de grandement souffrir de détresse psychologique, de symptômes de dépression et d'isolement social.
- Selon les recherches, près de 40 % des mères présentent un degré de stress parental élevé sur le plan clinique, et de 33 à 59 % ont présenté des symptômes de dépression importants après le diagnostic de TSA de leur enfant.

On encourage les équipes-écoles à maintenir leur relation avec les deux parents, même s'ils sont séparés. Le leader doit centrer la conversation sur l'enfant et non sur la situation des parents.



Perspectives des parents et besoin de soutien

Défis

- Diagnostic précoce de TSA
- Manque de services de traitement
- Navigation dans le système d'éducation

Besoins non comblés

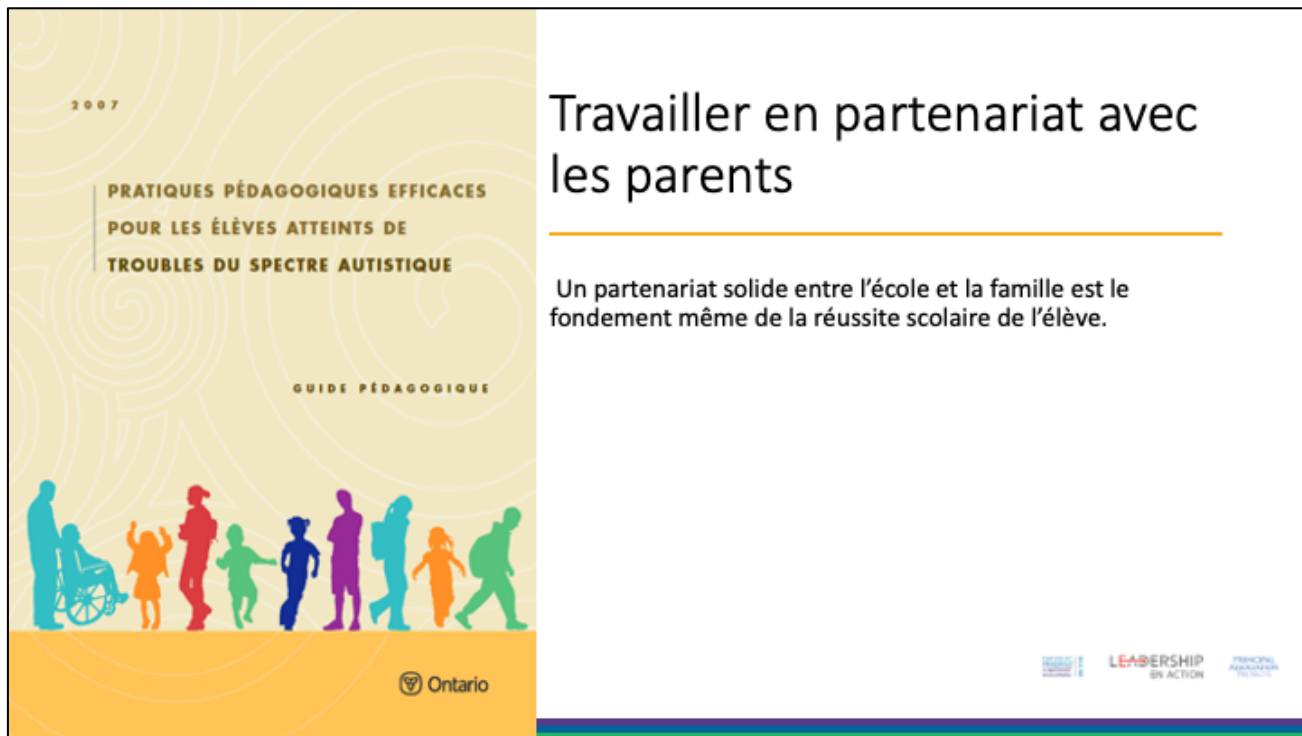
- Soutien financier
- Réseaux sociaux
- Pause des responsabilités
- Repos et sommeil
- Garder espoir

Photo d'[Anh Nguyen](#), sur [Unsplash](#)

Les défis associés à l'obtention d'un diagnostic précoce de TSA et le manque de services de traitement et d'éducation appropriés contribuent au stress et à l'insatisfaction des parents. Voici quelques-uns des besoins non comblés souvent signalés :

1. Le soutien financier;
2. Les réseaux sociaux (amis);
3. Une pause des responsabilités;
4. Le repos et le sommeil;
5. Les moyens de garder espoir pour l'avenir.



Faire le lien entre les perspectives de recherche et les documents du ministère.

Les parents sont les défenseurs de l'intérêt supérieur de leur enfant. Il est crucial qu'ils puissent participer en tant que partenaires à la planification et à l'examen des programmes pédagogiques destinés aux élèves ayant un TSA. Un partenariat solide entre les écoles et les familles est le fondement même de la réussite scolaire des élèves.

Ressources personnelles en leadership		
Ressources cognitives	Ressources sociales	Ressources psychologiques
<p>Capacité de résolution de problèmes</p> <ul style="list-style-type: none"> Comprendre/interpréter les problèmes Définir des objectifs Énoncer des principes et des valeurs Reconnaître les contraintes Élaborer des processus de solution Rester calme/courtois en présence de problèmes difficiles <p>Connaissance des conditions présentes dans l'école et dans les salles de classe et qui ont un effet direct sur l'apprentissage des élèves</p> <ul style="list-style-type: none"> Conditions techniques/techniques Conditions émotionnelles Conditions organisationnelles Conditions familiales <p>Pensée systémique (NOUVEAU!)</p> <ul style="list-style-type: none"> Être en mesure de comprendre les liens entre, complexes et interprocessus qui créent les différentes composantes de l'organisation. Faire preuve de prévoyance et amener l'organisation à comprendre la diversité perspective d'avenir et leurs conséquences. 	<p>Qui incluent l'habileté à :</p> <p>Percevoir les émotions</p> <ul style="list-style-type: none"> Reconnaître ses propres réactions émotionnelles Discerner les réactions émotionnelles d'autrui dans les indices verbaux et non verbaux <p>Gérer ses émotions</p> <ul style="list-style-type: none"> S'identifier sur ses propres réactions émotionnelles et sur leurs conséquences potentielles Connaître d'autres personnes à réfléchir sur leurs réactions <p>Avoir des réactions émotionnelles appropriées</p> <ul style="list-style-type: none"> Être maître des émotions susceptibles d'influer sur ses actions Pouvoir aider les autres à maîtriser leurs émotions, dans leur propre intérêt 	<p>Optimisme</p> <ul style="list-style-type: none"> S'attendre régulièrement à des résultats positifs de ses efforts Déceler les situations qui présentent ou non une occasion d'exercer une influence ou une maîtrise directe Prendre des risques positifs <p>Auto-efficacité</p> <ul style="list-style-type: none"> Croire en sa capacité d'accomplir une tâche ou d'atteindre un objectif Développer un sentiment positif d'auto-efficacité afin d'être capable de prendre des risques raisonnables, de faire des effets considérables et de penser dans l'adversité <p>Résilience</p> <ul style="list-style-type: none"> Capacité de se relever d'un malheur ou de s'adapter au changement Capacité de faire face à des circonstances difficiles <p>Proactivité (NOUVEAU!)</p> <ul style="list-style-type: none"> Être en mesure de stimuler et gérer efficacement le changement sur une vaste échelle et dans des conditions complexes. Opérer des changements significatifs en prenant des initiatives et en faisant preuve de persévérance.

Pensez à une occasion où vous avez dû puiser dans vos ressources personnelles en leadership pendant que vous travailliez avec un parent. Quelle ressource (cognitive, sociale, psychologique) vous vient à l'esprit? Inscrivez vos réponses dans la fenêtre de clavardage. Après réflexion, que ferez-vous différemment la prochaine fois que vous serez confronté à cette même situation?



Que faisons-nous pour
veiller à ce que les
parents aient
rapidement l'information
dont ils ont besoin?



Espace pour que les candidates et candidats inscrivent leurs réponses dans la fenêtre de clavardage

Cahiers de communication – Imaginez : si le cahier de communication était perdu et qu'un autre élève ou un étranger le trouvait? La dignité ou la vie privée de l'enfant ou de la famille serait-elle compromise?

Le signalement adapté et responsable des événements de la journée d'école d'un enfant contribue de manière positive à la vie à la maison et à l'école. Les parents se sentent informés, soutenus et mieux à même de répondre aux besoins d'apprentissage de leur enfant.

Il faut un village...

Élève

Parents/tuteur/personnes de soutien

À venir

Équipe-école

Équipes multidisciplinaires ou interdisciplinaires

Partenaires communautaires – thérapeutes,
groupes confessionnels

Frères et sœurs


Image de [Gordon Johnson](#), sur [Pixabay](#)



LEADERSHIP EN ACTION

Le webinaire d'aujourd'hui portait sur la formation d'une équipe collaborative qui permettra de créer un village qui soutiendra les élèves ayant un TSA dans votre école. Nous avons traité en particulier de la manière d'améliorer la représentation des élèves dans cette équipe et de l'importance de collaborer avec les parents, le tuteur et les personnes de soutien.

Nous avons hâte de poursuivre l'apprentissage avec vous lors de la deuxième année de cette série de webinaires. Nous continuerons d'élargir notre village en nous concentrant sur l'équipe-école et les équipes multidisciplinaires ou interdisciplinaires. Pendant la troisième année de webinaires, nous l'agrandirons encore plus pour porter notre attention sur les partenaires communautaires ainsi que les frères et sœurs, qui complètent le village de soutien des élèves ayant un TSA.



Mot de la fin

- Questions éclair – Merci de répondre aux questions suivantes.
- Sondage – Merci de répondre au sondage à la fin du webinaire. Vous le recevrez aussi par courriel.
- Le glossaire et les références vous seront envoyés par courriel demain, en format PDF.
- L'enregistrement de ce webinaire sera publié sur le site Web des associations dans les prochaines semaines.



Merci



Insister sur l'importance de remplir le sondage dès sa réception.

POUR NOUS JOINDRE

- ADFO www.adfo.org
- CPCO www.cpco.on.ca
- OPC www.principals.ca



[@adfo](https://twitter.com/adfo)

[@CPCOofficial](https://twitter.com/CPCOofficial)

[@OPCouncil](https://twitter.com/OPCouncil)

Glossaire

Analyse comportementale appliquée (ACA)

Recours à des principes et des méthodes sur le plan comportemental pour résoudre des problèmes pratiques. Autrement dit, tentative de corriger un comportement à partir d'antécédents ou de conséquences.

Comorbidité

Diagnostic simultané d'au moins deux troubles chez une personne.

DSM-5

Abréviation du *Manuel diagnostique et statistique des troubles mentaux* (5^e éd.). Ce dernier présente les critères de différents troubles qui reflètent les expériences et les symptômes chez les enfants. Plutôt que d'isoler les conditions propres à l'enfance, le DSM-5 est organisé de façon à souligner qu'elles peuvent se manifester à différents stades de la vie et être influencées par le continuum développemental à l'origine de nombreux troubles.

Interdisciplinaire

Groupe coordonné d'experts issus de différents domaines travaillant dans un but commun. Une entreprise peut recourir à une équipe interdisciplinaire de professionnels pour travailler à concrétiser un projet complexe qui nécessite différentes compétences et différents champs d'expertise.

Programme d'analyse comportementale appliquée

Approche systématique d'analyse et de modification de comportements consistant en l'établissement d'objectifs comportementaux, la sélection et l'adoption de mesures valides et fiables, un suivi régulier, le recours rigoureux à des procédures choisies en fonction des principes comportementaux et l'évaluation expérimentale des résultats.

Taux de prévalence

Rapport entre le nombre total de cas d'une maladie dans une population et la population totale.

Transdisciplinaire

Groupe coordonné d'experts issus de différents domaines dont les membres se réunissent d'emblée pour échanger de l'information et des idées, et collaborer à la recherche de solutions.

Références

Missiuna, Pollock, Campbell, Levac & Whalen. (2106). *Partnering for Change: P4C: Building capacity through collaboration and coaching in context*. CanChild, McMaster University.

Mumuni, Eliasu & O'Reilly, Patrick & Kaliannan, Maniam. (2015). Approaches for Scientific Collaboration and Interactions in Complex Research Projects Under Disciplinary Influence.

Sider, S (Fall 2019) Lead to Include. *The Register*, Volume 22, Number 1.

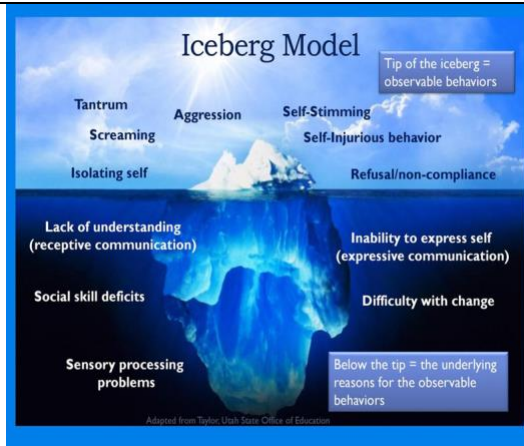
L'Institut de leadership en éducation. (2013). *Le cadre de leadership de l'Ontario: Guide à l'intention des leaders scolaires et des leaders du système pour la mise en application du Cadre de leadership de l'Ontario*.

https://www.education-leadership-ontario.ca/application/files/4214/9452/2469/Cadre_de_leadership_de_lOntario.pdf

Ministère de l'Éducation de l'Ontario (2007) *Pratiques pédagogiques efficaces pour les élèves atteints de troubles du spectre de l'autisme : Guide pédagogique*.

<http://www.edu.gov.on.ca/fre/general/elemsec/speced/autismSpecDisf.pdf>

Traduction de la diapositive 14



Iceberg Model

Modèle de l'iceberg

Tip of the iceberg = observable behaviours

En surface = comportements observables

Tantrum

Crise de colère

Screaming

Cris

Aggression

Agressivité

Self-Stimming

Autostimulation

Self-Injurious behaviour

Comportement autodestructeur

Isolating self

Isolement

Refusal/non-compliance

Refus d'obéir

Lack of understanding (receptive communication)

Manque de compréhension (communication réceptive)

Inability to express self (expressive communication)

Incapacité à s'exprimer (communication expressive)

Social skill deficits

Déficits dans les aptitudes sociales

Difficulty with change

Difficulté avec le changement

Sensory processing problems

Troubles du traitement sensoriel

Below the tip = the underlying reasons for the observable behaviors

Sous la surface = motifs sous-jacents des comportements observables

Adapted from Taylor, Utah State Office of Education

Adapté de Taylor, Utah State Office of Education

EN

FR

Traduction de la diapositive 18



BETTER TOGETHER

MEILLEURS ENSEMBLE

HOME

LA MAISON

ME

MOI

SCHOOL

L'ÉCOLE

HOME-SCHOOL PARTNERSHIP

PARTENARIAT MAISON-ÉCOLE

Quelle est la meilleure approche pour appuyer les élèves atteints du TSA ?

Discipline unique	Multidisciplinaire	Interdisciplinaire	Transdisciplinaire
Hautement spécialisé dans une discipline.	Des personnes de différentes disciplines travaillent ensemble, chacune s'appuyant sur ses connaissances disciplinaires.	Intégrer les méthodes et les connaissances de différentes disciplines, en utilisant une véritable synthèse des approches.	Créer une unité de cadres intellectuels au-delà des cadres disciplinaires.
Pas de coopération avec d'autres disciplines.	Ne se concentre pas sur la résolution de problèmes, mais requiert des avis d'experts.	Axé sur la définition et la résolution de problèmes dans une perspective disciplinaire.	Résoudre les problèmes en dépassant la perspective disciplinaire pour impliquer les praticiens, les bénéficiaires et les non-académiques.
Développement d'une nouvelle discipline détaillée.	Les membres coopèrent dans les contributions, mais n'intègrent pas leurs points de vue.	Les perspectives sont intégrées avec des niveaux de coopération renforcés.	De nouvelles connaissances sont générées par l'utilisation de concepts multi et interdisciplinaires.
	Développement de la théorie disciplinaire.	Il existe une compréhension commune des approches méthodologiques, des perspectives épistémologiques et ontologiques.	Considéré comme la plus haute forme d'intégration de tous les acteurs dans un processus participatif.

Source : Mumuni et coll. (2015)